



Programa ng Komunidad sa Kaligtasan sa Wildfire o Sunog na Mabilis Kumalat (Community Wildfire Safety Program)

Pagpatay sa Kuryente para sa Kaligtasang Pampubliko

Hunyo 2020

Kapag nagbabanta ang kondisyon ng masamang lagay ng panahon sa isang bahagi ng sistemang elektrikal na ginagamit sa inyong komunidad, posibleng kailanganin ng PG&E na patayin ang kuryente para sa interes ng kaligtasang pampubliko. Tinatawag itong Pagpatay sa Kuryente para sa Kaligtasang Pampubliko (Public Safety Power Shutoff o PSPS).

Damay ang mahigit sa kalahati ng lugar kung saan nakatira at nagtatrabaho ang aming mga kliyente na labis na nanganganib ngayon sa sunog na mabilis kumalat, mahalagang hakbang ang PSPS para mapanatiling ligtas ang mga kliyente at komunidad. Patuloy na natututo kami sa nakaraang nangyari at sinisikap naming mapaikli ang tagal ng pagkawala ng kuryente at ang dami ng taong apektado, nang hindi isinasakripisyo ang kaligtasan.

Sa taong ito, pinapahusay ng PG&E ang programang PSPS sa paggawa sa mga pangyayaring:

MAS MALIIT NA LAMANG



Pabababain ng sangkatlo ang dami ng taong apektado ng mga pagsasagawa ng PSPS kumpara sa 2019.

- Pagdaragdag ng **mga switch** at **mga sectionalizing device** na nagpapababa sa sakop ng mga pagpatay sa kuryente
- Paggawa ng **mga microgrid** na gumagamit ng mga pansamantalang generator para mapanatiling nakabukas ang mga ilaw
- Paggawa ng **targeted undergrounding** bilang bahagi ng paghahanda ng sistema

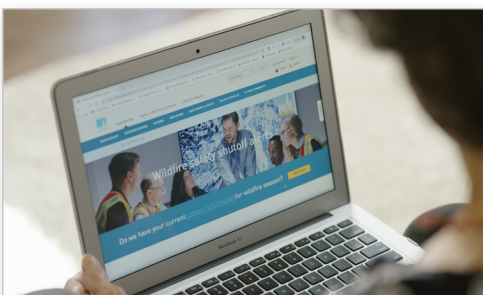
MAS HINDI NAGTATAGAL



Pagbabalik ng kuryente sa mas pinaikling tagal kapag nawala na ang masamang panahon.

- Pagdaragdag ng **mas maraming kawani sa labas** para mapabilis ang inspeksiyon ng mga linya ng kuryente
- Paggamit ng **dalawang eroplano na may mga infrared na kamera** na may kakayahang gumawa ng inspeksiyon ng mga linya ng transmisyon sa gabi
- Pagpapadami ng **mga helicopter** mula 35 pataas sa 65 para gamitin sa inspeksiyon ng mga linya ng kuryente mula sa ere
- Paggamit ng **infrared na kasangkapan** para sa inspeksiyon sa gabi

MAS MAHUSAY PARA SA MGA KLIYENTE



Paglalaan ng mas tumpak at maagap na komunikasyon, karagdagang mapagkukunan ng tulong at impormasyon bago, habang at pagkatapos ng pangyayaring PSPS.

- Pagpapahusay ng **teknolohiya ng meteorology (agham ng lagay ng panahon)** para matukoy ang masamang panahon
- Pagpapalakas ng **kapasidad ng website**
- Pagpapabuti ng **mga alerto para sa kliyente** at mga abiso
- Pagpapaunlad ng **Mga Community Resource Center**
- Pagpapahusay ng **koordinasyon ng mga ahensiyang lokal** at mga kailangang l tagabigay ng serbisyo
- Nakikipagtulungan sa **mga samahan sa komunidad** para suportahan ang mga namemeligrong kliyente

Ano ang panahon na puwedeng maging dahilan para isagawa ang PSPS?

Sinusubaybayan ng PG&E ang lagay ng panahon sa ating sistema at sinusuri kung tama lamang na patayin ang kuryente para sa kaligtasan. Tandaan na ang mga pangyayaring PSPS ay mas malamang na mangyari sa inaasahan nang mas tuyo at mahangin na mga buwan sa dakong dulo ng tag-init/unang bahagi ng taglagas.

Gayong walang nag-iisang dahilan ng PSPS, ilan sa mga sanhi ang:



Isang Red Flag Warning (mataas ang panganib ng sunog) na ipinahayag ng National Weather Service



Mga mababang level ng halumigmig (humidity) karaniwang 20% at pababa



Inaasahang lakas ng hangin na karaniwang higit sa 25 mph at bugso ng hangin na lagpas sa mga 45 mph, depende sa lokasyon at kondisyong nakaugnay-sa-tiyak na lugar tulad ng temperatura, kalupaan at lokal na klima



Kondisyon ng tuyong gatong sa lupa at taglay na tubig (moisture) ng buhay na tumutubong halaman



Nasa larangan, real-time na obserbasyon mula sa Wildfire Safety Operations Center (Sentro ng Operasyon para sa Kaligtasan sa Wildfire o Sunog na Mabilis Kumalat) at kawani ng PG&E na nasa labas

Mga abanteng alerto ng PSPS para sa mga kliyente

Ang layunin namin, na nakasalalay sa panahon, ay magbigay ng mga abiso tungkol sa mga pangyayaring PSPS **abante ng dalawang araw, isang araw at ilang sandali bago ang pagpatay sa kuryente sa pamamagitan ng pagtawag sa telepono, text, at mga email**. Gagamitin din namin ang **pge.com** at mga channel ng **social media**, at sasabihan namin ang mga istasyon ng **lokal na balita** at **radyo** para matiyak na laging naka-update ang mga kliyente.

Mga magagawa ninyo para maging handa

Umaasa tayong lahat sa kuryente sa pang-araw-araw na buhay natin. Para maging handa sa mga pagkawala ng kuryente para sa kaligtasang pampubliko, narito ang ilang bagay na mapag-iisipan ninyo:

- ✓ **Palagiang pag-update ng inyong impormasyon sa pagkontak** sa pge.com/mywildfirealerts o sa pagtawag sa **1-866-743-6589**.
- ✓ **Magplano para sa mga kailangan sa paggamot** tulad ng gamot na kailangang mailagay sa refrigerator o kasangkapan na kailangan ng kuryente.
- ✓ **Gumawa o muling punuan ang inyong emergency kit** ng mga flashlight, baterya, mga supply para sa unang lunas at pera.
- ✓ **Kakailanganin ba ninyo ang karagdagang tulong sa panahon ng pagpatay ng kuryente?** Kung kayo o ang kakilala ninyo ay may kapansanan o karagdagang espesyal na pangangailangan, makakatulong sa inyo ang California Foundation for Independent Living Centers sa panahon ng PSPS. Para sa karagdagang impormasyon, pakibisita ang disabilitydisasteraccess.org.

MGA ONLINE NA MAPAGKUKUNAN NG KLIYENTE NG TULONG AT IMPORMASYON



Pag-uulat ng Lagay ng Panahon at ng PSPS
Live weather information, kasama ang isang 7-araw na malamang na lagay ng PSPS.
pge.com/weather



Backup Power
Mga opsiyon ng backup power, mga payo sa pagiging ligtas, impormasyon sa pinansiya at bentahang retail.
pge.com/backuppowers



Safety Action Center
Impormasyon tungkol sa panganib ng sunog na mabilis kumalat at kahandaan sa emergency.
safetyactioncenter.pge.com



Mga Alerto ng ZIP Code
Mag-sign up para sa abiso nang walang account na PG&E.
pge.com/psspzipcodealerts

Alamin Ang Higit Pa | Para sa mga pinakabagong ginagawa ng PG&E para sa kaligtasan sa sunog na mabilis kumalat, pakibisita ang pge.com/wildfiresafety.

Hindi umaalis sa trabaho nila sa labas ang mga kawani ng PG&E para mapanatiling maayos ang serbisyo sa gas at kuryente at mapababa ang panganib ng sunog na mabilis kumalat habang ginagawa ang mga kailangang hakbang para palagiang ligtas ang mga komunidad sa panahon ng COVID-19 shelter-in-place.