



# Community Wildfire Safety Program (Обеспечение безопасности населения при лесных пожарах)

Отключения подачи электроэнергии в целях общественной безопасности

Апрель 2020 г.

Если чрезвычайные погодные условия угрожают части электрической системы, обслуживающей населенный пункт, компания PG&E может принять решение об отключении электричества в интересах безопасности населения. Это называется отключением подачи электроэнергии в целях общественной безопасности (Public Safety Power Shutoff, PSPS).

Поскольку в настоящее время более половины территории, где проживают и работают наши потребители, находится в зоне высокого риска возникновения лесных пожаров, отключения подачи электроэнергии в целях общественной безопасности являются важным инструментом обеспечения безопасности потребителей и населенных пунктов. Мы продолжаем анализировать опыт прошлых подобных мероприятий и работаем над тем, чтобы сократить продолжительность отключений и количество затрагиваемых ими людей без ущерба для безопасности.

**В этом году компания PG&E усовершенствует программу PSPS, решая следующие задачи.**

## УМЕНЬШЕНИЕ ПЛОЩАДИ ОТКЛЮЧЕНИЙ



Уменьшение на треть количества потребителей, попадающих в зону отключения, по сравнению с 2019 г.

- Установка дополнительных **переключателей** и **секционирующих устройств** для ограничения площади отключений
- Создание **микросетей** с временными генераторами, которые будут поддерживать подачу электричества
- Перенос **части линий электроснабжения под землю** для повышения стабильности системы

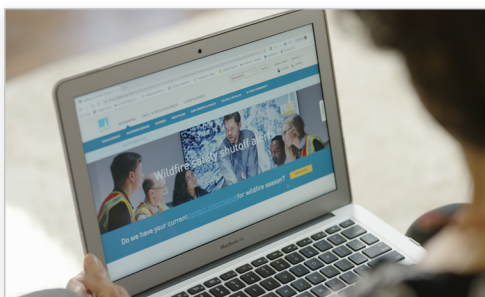
## СОКРАЩЕНИЕ ПРОДОЛЖИТЕЛЬНОСТИ ОТКЛЮЧЕНИЙ



Восстановление подачи электроэнергии после улучшения погодных условий происходит в два раза быстрее.

- **Увеличение количества бригад** для более быстрого осмотра линий электропередач
- Применение **двух самолетов с инфракрасными камерами** для осмотра линий электропередач в ночное время
- Расширение **вертолетного парка** с 35 до 65 машин для осмотра линий электропередач с воздуха
- Использование **инфракрасного оборудования** для осмотров в ночное время

## ПОВЫШЕНИЕ ОРИЕНТИРОВАННОСТИ НА ПОТРЕБИТЕЛЕЙ



Предоставление более точной и своевременной информации, дополнительных ресурсов и помощи до, во время и после отключения подачи электроэнергии в целях общественной безопасности.

- Усовершенствование **метеорологической технологии** для более точного обнаружения неблагоприятных погодных условий
- Увеличение **пропускной способности веб-сайта**
- Улучшение системы **уведомлений и оповещений** для потребителей
- Обновление **центров оказания помощи жителям**
- Улучшение **взаимодействия с местными органами власти** и поставщиками критически важных услуг
- Сотрудничество с **местными общественными организациями** для поддержки уязвимых потребителей

## При какой погоде возможно отключение подачи электроэнергии в целях общественной безопасности?

Компания PG&E следит за погодными условиями на всей территории обслуживания и принимает решение о целесообразности профилактического отключения электричества для обеспечения безопасности. Внимание! Отключения наиболее вероятны в более засушливые и ветреные месяцы, которые характерны для позднего лета/ранней осени.

**Отключение подачи электроэнергии в целях общественной безопасности не происходит при наличии только одного фактора. Оцениваются несколько факторов, включая следующие:**



### Предупреждение красного уровня

Национальной метеорологической службы



### Низкий уровень влажности

(как правило, 20 % и менее)



### Прогнозируемый постоянный ветер скоростью преимущественно более 25 миль в час

(40 км/ч) и порывы ветра со скоростью, превышающей примерно 45 миль в час (72,5 км/ч), в зависимости от местности и местных условий, таких как температура, рельеф и климат



### Оценка наличия высохшей травы и других горючих растительных компонентов,

и содержание влаги в естественном растительном покрове



### Наблюдения на местах в реальном времени,

которые ведет оперативный центр по лесным пожарам компании PG&E, и полевые наблюдения групп PG&E

## Предварительные уведомления потребителей об отключениях подачи электроэнергии в целях общественной безопасности

В зависимости от погодных условий, мы стремимся уведомлять потребителей об отключениях **за два дня, за один день и непосредственно перед отключением электричества** путем **телефонных звонков, текстовых и электронных сообщений**. Также для информирования потребителей мы используем веб-сайт [pge.com](http://pge.com) и **социальные сети, местные новости и радио**.

## Что можно сделать, чтобы подготовиться к отключению

Мы постоянно используем электричество в повседневной жизни. Вот несколько советов, которые могут быть полезны при подготовке к отключениям подачи электроэнергии в целях общественной безопасности.

- ✓ **Обновите свои контактные данные** на веб-странице [pge.com/mywildfirealerts](http://pge.com/mywildfirealerts) или позвонив по номеру **1-866-743-6589**.
- ✓ **Заранее подумайте о своих медицинских потребностях**, например, о медицинских лекарствах, которые требуют хранения в холодильнике, или медицинских приборах, которым требуется электропитание.
- ✓ **Соберите или пополните набор для чрезвычайных ситуаций**, в который должны входить фонари, батареи, средства для оказания первой помощи и наличные деньги.
- ✓ **Понадобится ли вам дополнительная помощь во время отключения электричества?** Если у вас или кого-либо из ваших знакомых имеется инвалидность или особые потребности, калифорнийский Фонд центров поддержки независимого проживания (California Foundation for Independent Living Centers) может оказать вам содействие в период отключения подачи электроэнергии в целях общественной безопасности. Более подробную информацию см. на веб-сайте [disabilitydisasteraccess.org](http://disabilitydisasteraccess.org).

## ОНЛАЙН-РЕСУРСЫ ДЛЯ ПОТРЕБИТЕЛЕЙ



### Прогноз погоды и ожидаемые отключения подачи электричества

Актуальная информация о погоде, включая прогноз возможных отключений электричества на следующие 7 дней.  
[pge.com/weather](http://pge.com/weather)



### Резервные источники питания

Разновидности резервных источников питания, рекомендации по безопасному использованию, варианты финансирования и информация о магазинах, где их можно купить.  
[pge.com/backuppower](http://pge.com/backuppower)



### Центр действий по безопасности

Информация о риске возникновения лесных пожаров и готовности к чрезвычайным ситуациям.  
[safetyactioncenter.pge.com](http://safetyactioncenter.pge.com)



### Уведомления по почтовым индексам

Подпишитесь на уведомления без использования учетной записи PG&E.  
[pge.com/pspszipcodealerts](http://pge.com/pspszipcodealerts)

**Подробнее** | Последнюю информацию о действиях компании PG&E, направленных на обеспечение безопасности при лесных пожарах, см. на странице [pge.com/wildfiresafety](http://pge.com/wildfiresafety).