



# Pacific Gas and Electric Company San Luis Obispo Former Manufactured Gas Plant Project Update May 2016

---

## Introduction

This summer, Pacific Gas and Electric Company (PG&E) will be removing contaminated soil at the site of a former manufactured gas plant (MGP), located at 1390 Walker Street and 280-290 Pismo Street in San Luis Obispo (site). The project should last about ten months. This work is being conducted voluntarily with oversight provided by the California Department of Toxic Substances Control (DTSC). Cleanup of this property is an important step in future redevelopment.



A historical photo of the operating MGP.

---

## What was previously at the site?

From 1903 until 1918, the San Luis Gas and Electric Company operated the MGP, which provided gas for the lighting, heating, and cooking needs of the community and was considered revolutionary at the time. In 1918, natural gas became available and the MGP was shut down. PG&E purchased the site in 1938 and sold it off in parcels in 1959, which were redeveloped into commercial properties over time. While PG&E did not operate the MGP, the company nevertheless repurchased the property in 2009 to conduct investigation and cleanup work.

---

## What work is planned?

Work, which will begin in June and continue through spring 2017, includes the following:

- Using a licensed contractor to safely remove lead based paint and asbestos from two on-site buildings.
- Removing four trees to allow access to soil that contains residues from historic gas making activities.
- Demolishing and recycling and/or disposing of the corrugated steel and wood frame buildings.
- Excavating about 20,000 tons - 900 truckloads - of soil from a depth of two to 20 feet.
- Transporting soil in covered trucks to licensed off-site disposal facilities.
- Backfilling and compacting excavations with clean, imported soil.



The recently restored historic gas works building (shown above) will remain on-site during cleanup.

---

## What can I expect to see?

This work looks a lot like construction and earthmoving work using backhoes, excavators, and big-rig trucks. On average, eight to ten big-rig trucks will enter and exit the site during work hours. Workers will cover truck beds and clean the undercarriage of the truck and tires before trucks leave the site.



# Pacific Gas and Electric Company San Luis Obispo Former Manufactured Gas Plant Project Update May 2016

PG&E will minimize traffic impacts to the greatest extent possible. Safety flaggers will manage pedestrian, automobile and truck traffic as trucks enter and exit the site. Trucks will follow a city-approved truck route by turning right onto Walker Street, right onto Higuera Street, left onto Marsh Street, and then onto US-101.

---

## What measures will be taken to protect the community?

Safety is of utmost importance to PG&E. Cleanup activities are coordinated with nearby businesses and residences to minimize impacts. All work will be performed in accordance with the DTSC-approved cleanup plan, a site-specific Health and Safety Plan, and permits issued by the City of San Luis Obispo. Measures to protect both workers and the public include:

- Continuously monitoring air during all excavation work.
- Monitoring air at the perimeter of the site.
- Employing dust control measures including using water, plastic sheeting, foam, and other measures.
- Monitoring and controlling noise and vibrations.



PG&E will continue to keep the community informed of cleanup activities via door-to-door outreach and regular project updates.

---

## How will this project benefit the community?

PG&E owns over an acre of land in and around the site. Cleanup of the site will provide long-term protection of public health and the environment and is an important step in future property redevelopment.

As part of our commitment to the communities we serve, PG&E will employ sustainable practices to limit impacts to the community and spend locally to promote nearby businesses.

---

## How can I get more information?

We welcome your input. Calls and emails are returned the same day. For more information, please refer to the following resources:

- Tracy Craig, Community Relations, 510.334.4866 or [tracy@craig-communications.com](mailto:tracy@craig-communications.com)
- PG&E environmental remediation response line and email: 866.247.0581 or [remediation@pge.com](mailto:remediation@pge.com) (Calls returned the same or next business day)
- PG&E webpage: <http://www.pge.com/en/about/environment/taking-responsibility/mgp/san-luis-obispo/index.page>
- DTSC webpage: [www.envirostor.dtsc.ca.gov](http://www.envirostor.dtsc.ca.gov)



# Pacific Gas and Electric Company

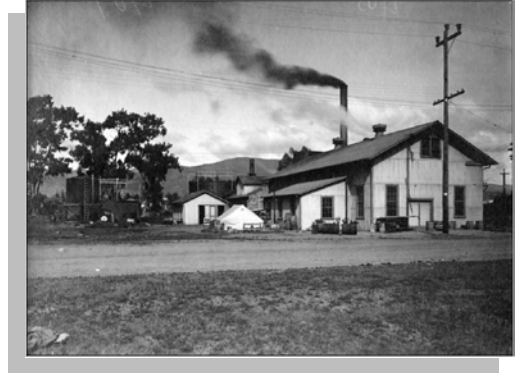
## Antigua planta de gas manufacturado en San Luis Obispo

### Informe del proyecto

#### Mayo de 2016

#### Introducción

Este verano, Pacific Gas and Electric Company (PG&E) estará eliminando suelos contaminados por una antigua planta de gas manufacturado (MGP), ubicada en 1390 Walker Street y 280-290 Pismo Street, en San Luis Obispo (sitio). El proyecto puede durar aproximadamente diez meses. Este trabajo se lleva a cabo de forma voluntaria, con la supervisión del Departamento de Control de Sustancias Tóxicas de California (DTSC). La limpieza de esta propiedad es un paso importante para una futura reconstrucción.



Una foto histórica de la MGP en funcionamiento.

#### ¿Qué había antes en el sitio?

De 1903 a 1918, San Luis Gas and Electric Company operaba la MGP, y proporcionaba gas para las necesidades de luz, calefacción y cocina para la comunidad, y fue algo revolucionario en esos tiempos. En 1918, hubo disponibilidad de gas natural y se cerró la MGP. PG&E compró el sitio en 1938 y lo vendió en lotes en 1959, que con el tiempo fueron reconstruidos como propiedades comerciales. A pesar de que PG&E no operaba la MGP, la empresa volvió a comprar la propiedad en 2009 para realizar trabajos de investigación y de limpieza.

#### ¿Qué trabajos están previstos?

Los trabajos, que se iniciarán en junio y continuarán hasta la primavera de 2017, incluyen lo siguiente:

- El uso de un contratista autorizado para retirar de forma segura la pintura a base de plomo y asbesto de dos edificios en el sitio.
- Extracción de cuatro árboles para permitir el acceso a la tierra que contiene residuos de actividades históricas de producción de gas.
- Demolición y reciclaje y/o disposición de los edificios de acero corrugado y marcos de madera.
- Excavación de aproximadamente 20,000 toneladas - 900 camionadas – de tierra, de una profundidad de dos a 20 pies.
- Transporte de tierra fuera del sitio en camiones cubiertos a instalaciones autorizadas de eliminación.
- Relleno y compactación de las excavaciones con tierra limpia importada.



El edificio de la antigua fábrica de gas recientemente restaurado (imagen superior) permanecerá en el sitio durante la limpieza.

#### ¿Qué puedo esperar a ver?

Este trabajo es muy similar a los trabajos de construcción y movimiento de tierras usando retroexcavadoras, excavadoras y grandes equipos de perforación. En promedio, de ocho a diez camiones grandes de perforación



# Pacific Gas and Electric Company

## Antigua planta de gas manufacturado en San Luis Obispo

### Informe del proyecto

### Mayo de 2016

ingresarán y saldrán del sitio durante las horas de trabajo. Los trabajadores cubrirán las plataformas de los camiones y limpiarán el chasis y los neumáticos del camión antes de retirarse del sitio.

PG&E minimizará los impactos del tráfico en la mayor medida posible. Trabajadores con banderines de seguridad se encargarán de peatones, automóviles y el tráfico de camiones a medida que ingresan y salen del sitio. Los camiones seguirán una ruta para camiones aprobada por la ciudad, cruzando a la derecha a Walker Street, a la derecha a Higuera Street, a la izquierda a Marsh Street, y luego a US-101.

---

#### ¿Qué medidas se tomarán para proteger a la comunidad?

La seguridad es de suma importancia para PG&E. Las actividades de limpieza serán coordinadas con los negocios y las residencias para minimizar los impactos cercanos. Todo el trabajo se llevará a cabo de acuerdo con el plan de limpieza aprobado por DTSC, un plan de salud y seguridad específico para el sitio, y permisos emitidos por la ciudad de San Luis Obispo. Las medidas para proteger a los trabajadores y al público incluyen:

- Continuar el monitoreo del aire durante todos los trabajos de excavación.
- Monitoreo del aire en el perímetro del sitio.
- Empleo de medidas de control de polvo, incluyendo uso de agua, láminas de plástico, espuma y otras medidas.
- El monitoreo y control de ruido y vibraciones.



PG&E continuará manteniendo informada a la comunidad sobre las actividades de limpieza a través de puerta a puerta e informes periódicos de los proyectos.

---

#### ¿Cómo beneficiará este proyecto a la comunidad?

PG&E es propietaria de más de un acre de tierra en y alrededor del sitio. La limpieza del sitio proporcionará una protección a largo plazo de la salud pública y el medio ambiente, y es una medida importante para la futura reconstrucción de la propiedad.

Como parte de nuestro compromiso con las comunidades que servimos, PG&E empleará prácticas sostenibles para limitar los impactos a la comunidad e invertir a nivel local para promover los negocios cercanos.

---

#### ¿Cómo puedo obtener más información?

Agradecemos sus comentarios. Respondemos llamadas y correos electrónicos el mismo día. Para más información, por favor consulte los siguientes recursos:

- Tracy Craig, Relaciones con la Comunidad, 510.334.4866 o [tracy@craig-communications.com](mailto:tracy@craig-communications.com)
- Línea de respuesta a la remediación ambiental de PG&E y correo electrónico: 866.247.0581 o [remediation@pge.com](mailto:remediation@pge.com) (las llamadas se devuelven el mismo día o el día hábil siguiente)
- Página web de PG&E: <http://www.pge.com/en/about/environment/taking-responsibility/mgp/san-luis-obispo/index.page>
- Página web de DTSC: [www.envirostor.dtsc.ca.gov](http://www.envirostor.dtsc.ca.gov)